

協力潛尋， 水下的大船和 海上的小島

一場意外的相遇，觸礁的蘇布倫號沉沒於東引海域，航運生涯劃下句點，卻也讓這座具有重要地理位置的島嶼得到更多關注。燈塔的建造、鐵坑的傳說、人工魚礁的形成，海上的小島和水下的大船藏著許多的故事。2013年，東湧社區發展協會與臺灣海域安全潛水協會，秉著對沉船的好奇下水勘查，讓蘇布倫號重新回到世人的討論中，而後文化部派遣水下考古團隊進行專業調查，一場由民間牽動官方的協力潛尋就此展開。



主題展開幕

水下考古團隊探勘

文物提報

民間團體二次探勘

民間團體初次探勘

地方記憶

2/18

「沉睡東引海域120年鐵坑的秘密：蘇布倫號」於東引中路展出，蘇布倫號的故事再次被關注。

8/15-8/22

專業儀器勘查
以潛水搜索及聲納儀器進行調查、GPS定位。經測量船體，其尺寸、特徵與資料相符，確認為蘇布倫號，並出水2件文物。

7/11

文物提報
連江縣政府向文化部提報文物。

6/17-6/22

沉船遺物打撈
除前年的浮標，加綁了2個浮標，定位出船隻前後左右的方位，打撈起16件沉船遺物。

9/5

初步探勘完成
因東北季風提前，海流強大，能見度低，水下作業暫緩。

9/4

發現蘇布倫
風浪轉小，下水探勘，發現蘇布倫號，以浮標定位。

9/1-9/2

人船待命
環島探勘適當下水路線，時吹東北風，風浪大，不宜下水。

9/1

召開專案小組會議
討論探勘路線、人員任務分配。

8/31

探勘小組登島
臺灣海域潛水安全協會自備探勘器材，前往東引。

多位捕龍蝦的漁人皆曾目睹蘇布倫號殘骸

協力潛尋



沉睡東引海域120年鐵坑的秘密：蘇布倫號主題展場 | 2023年 | 黃美惠拍攝



龍紋銅爐口部殘件 | 2019年 | 文化部文化資產局



蘇布倫號船骸分布圖 | 2019年 | 文化部文化資產局



發現疑似船隻零件的大圓柱體 | 2013年 | 林誠洋提供



人員整裝出海探勘 | 2013年 | 林誠洋提供



他們看見的蘇布倫號

在東引找故事的那群人

「沈船？蘇布倫？沒聽說過耶！」對於戰後出生的多數東引人而言，沉沒的蘇布倫是個沉默的存在，只有部分漁人曾窺見沉船樣貌。而這個幾乎被地方遺忘的故事，在百年後，由對東引懷抱情感、對水下考古具有使命的人們，接力續寫著。

2014
中央研究院水下考古團隊

參與本次調查的7名潛水員
#擅長臺灣附近海域水下文化資產調查

2013-2014
臺灣海域潛水安全協會

林誠洋(65歲)
#經驗豐富的潛水教練
#民間探勘小組領隊

1960-1980
在地捕龍蝦的漁人們

劉德欽(1942生)
劉金灼(1948生)
林清壽(1956生)
#資深漁民 #以海為生

2014/08/18：在小北固礁西南方，水深18公尺，能見度30公分，發現疑似蘇布倫號的船艙和船桅。

2014/08/19：在小北固礁西南方，進行水下目標物標定拉線作業及GPS定位。

洋 破掉的船身內堆滿了花崗石，還有礁石直接穿過船板，因為能見度很差，無法看到整艘船。當時我和另一位小組成員在左舷、右舷、船尾拉了三條繩子與浮標，方便之後探勘。

欽 捕龍蝦時看過疑似沉船，雖然船體嚴重破敗，但還看得出船型、桅杆，上半部、駕駛臺等等。

灼 船體多處被魚網之類的東西蓋住，後艙相較之下還蠻完整。

壽 靠近島的一側是船頭，船尾的部分水比較深，船身大量附著藤壺一類的生物。

沉沒不沉默！ 水下還藏著好多故事

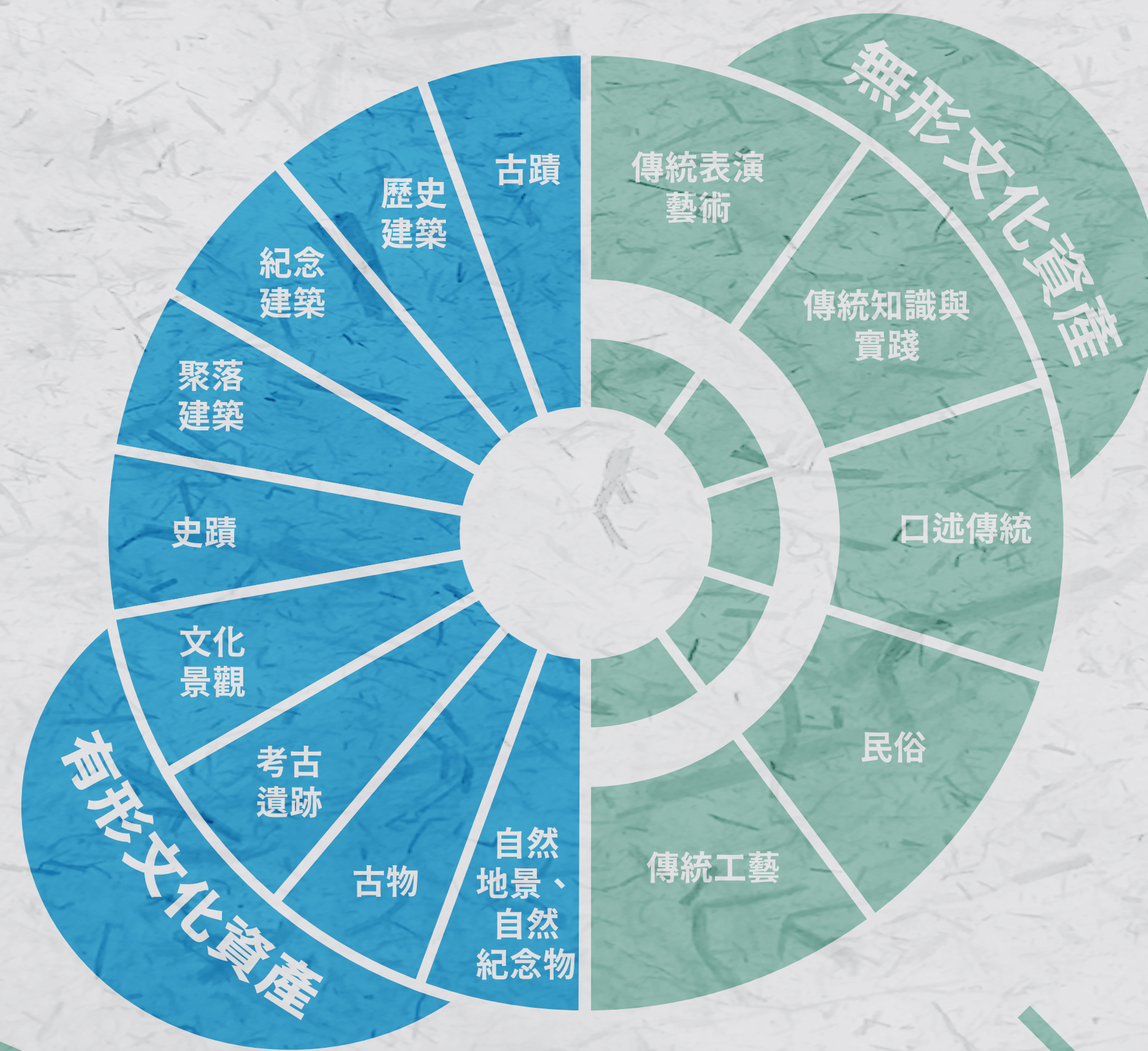
陸地作為人類主要活動的場域，處處述說著故事。相較之下，非居住地的海洋似乎沉默許多。事實上，海洋提供人類豐富的資源，是捕魚、交通、貿易的重要場域。除了日復一日的潮起潮落，年復一年的洋流變化，水下可還藏著好多故事，等著我們逐步潛尋。

臺灣海底的 那些船說

國內現已發現多艘沉船和動物化石，並有六處沉船完成水下文化資產列冊。其中有商船、戰艦，來自東方和西方，有助於了解不同人群在臺灣海域上往來的面貌。

水下的文化資產？

為保存、傳承文化，近代興起將文化視為人類資產的概念，各國紛紛訂定相關法規，避免文化隨著自然因素、社會變遷而消逝，並保護文化的多樣性。起初，陸地上的古蹟、文物等首先獲得重視，而後人們逐漸意識到水下也記錄大量的文化足跡。國內於2015年制訂《水下文化資產保存法》，並對周圍海域展開調查及保存工作。



蘇布倫號(Sobraon)

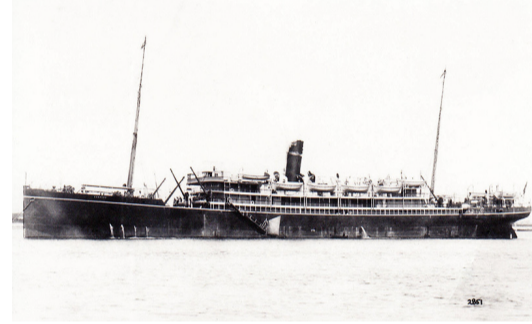


英國商船，1901年初航至中國上海，回程途經東引周圍海域，因濃霧影響視線觸礁，所幸人員、貨物皆獲救，船員判斷船隻毀損嚴重，就地棄船。此事件促使東湧燈塔的興建。

水下考古紀錄

沉船遺址 | 連江縣東引海域近小北固礁處
調查時間 | 2014年
出水遺物 | 銅質口字型船件、中式龍紋雙耳銅爐等

蘇布倫號(SS.Sobraon)



10x6.6cm

博卡喇汽輪(S.S. Bokhara)



英國商船，1892年從上海返回香港途中遇到颱風，於姑婆嶼附近觸礁，僅23人生還，125人罹難。事件引起國際關注，美國、英國等不少媒體大幅報導，事後英方等國捐款興建燈塔，並興建「英輪遇難紀念碑」。

7x14cm

水下考古紀錄

沉船遺址 | 澎湖縣姑婆嶼海域北岸礁岩
調查時間 | 2009、2010、2013年
出水遺物 | 銅製品、玻璃製品、金屬片、陶片、錢幣、石碑、船舶零件等

博卡喇汽輪(S.S. Bokhara)



山藤丸(やまふじ丸)

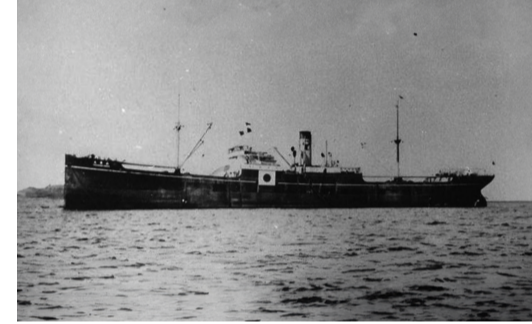


日本運輸船，1942年被日本陸軍徵用，自高雄出港後，於澎湖查母嶼南方觸礁。雖然馬公警備府緊急派出救難隊，但當時風浪過大，救援困難，船隻遭巨浪捲走後消失蹤影。另有一說是遭美軍魚雷擊沉，但較不可信。

水下考古紀錄

沉船遺址 | 澎湖縣查母嶼南方六呎礁周圍
調查時間 | 2010年
出水遺物 | L型銅管、口型金屬、銅扣、圓白型白瓷絕緣體、白釉碗口殘器、金屬板、金屬接頭、金屬窗框等

山藤丸(やまふじ丸)



將軍一號



此沉船由國立歷史博物館發現、命名，並依尋得的清乾隆錢幣，推測此為清中期載運貨物的木船。沉船原因可能是自閩南地區往返澎湖時觸礁。此沉船是政府首次展開專業的水下考古和文化資產保存工作，自2015年起，歷時4年。

水下考古紀錄

沉船遺址 | 澎湖縣將軍海域大塢礁一帶
調查時間 | 2015至2018年
出水遺物 | 青花瓷碗、白瓷匙碟、陶鉢、礮瓦、青花龍鳳碗、銅鐵、船艙板殘片等

將軍一號 | 2014年 | 文化部文化資產局



廣丙艦



清帝國水師於1892年製造的鐵甲戰船，配置新式武器與動力馬達。歷經甲午海戰，清兵戰敗後編入日本海軍。1895年追逐抗日殘黨途中，於澎湖觸礁，船上160人中123人獲救，37人失蹤。隔年殉難碑設立，以紀念死難官兵。

水下考古紀錄

沉船遺址 | 澎湖縣將軍海域蠟曝淺礁附近
調查時間 | 2010至2012年
出水遺物 | 金屬船件、砲彈箱開關、玻璃、酒瓶、銅環、船用纜繩防鼠器、白陶瓷電器用品等

廣丙艦



綠島一號



2013年在居民指引下，於綠島海域發現沉船。由船內物品及銅皮木船的遺構，研判為19世紀時往返於東北亞的貿易船，屬於西式古木帆船。從船隻的斷裂情形推測可能是受暴風雨侵襲後觸礁沉沒。

水下考古紀錄

沉船遺址 | 臺東縣綠島鄉南寮坡仔頭海域
調查時間 | 2013、2014年
出水遺物 | 錢幣、壓鎗石、玻璃器、葡萄酒瓶、橄欖種子、中西陶瓷、金屬器等

(綠島一號)第III區船板特徵(1) | 2014年 | 文化部文化資產局



水下考古去

為確認找到的故事可信，水下文化資產的認證需經過系統性的水下考古調查，結合專業的人力判斷、探測儀器及文物研究，逐步驗證並施以保存。其中，潛水調查是重要環節，探勘未知的目標物前需穿戴專業的設備，確保調查安全。

背景研究

從檔案文書、歷史文獻或訪談中，奠定作業基礎。

探勘調查

以潛水目視及水下探測儀器找尋目標物。

記錄測繪

針對水下目標物進行影像、圖像記錄、測量與描繪。

考古發掘

針對文物進行保存、修復及研究。

資訊來自文化部水下文化資產資訊網。

頭套

面鏡

呼吸調節器

呼吸管

潛水衣

潛水儀表

浮力調整背心

蛙鞋

1. 銅質口字型船件 | 20世紀初 | 文化部文化資產局
2. 龍紋銅爐口部殘件 | 20世紀初 | 文化部文化資產局
3. 金屬旋鈕 | 20世紀初 | 文化部文化資產局(黃美惠拍攝)
4. 消防噴嘴 | 20世紀初 | 文化部文化資產局(黃美惠拍攝)
5. 船體構件 | 20世紀初 | 文化部文化資產局(黃美惠拍攝)
6. 金屬凝結物 | 20世紀初 | 文化部文化資產局(黃美惠拍攝)

戴上蛙鏡，潛入能見度
不高的東引海域

1

來去蘇布倫號
找故事

2

開始尋找蘇布倫號的
文物吧！

15x6.3cm



15.6x13cm



15x14.7cm



16x10cm



15x7.5cm



15x11cm

